

2

ÉTABLISSEMENTS

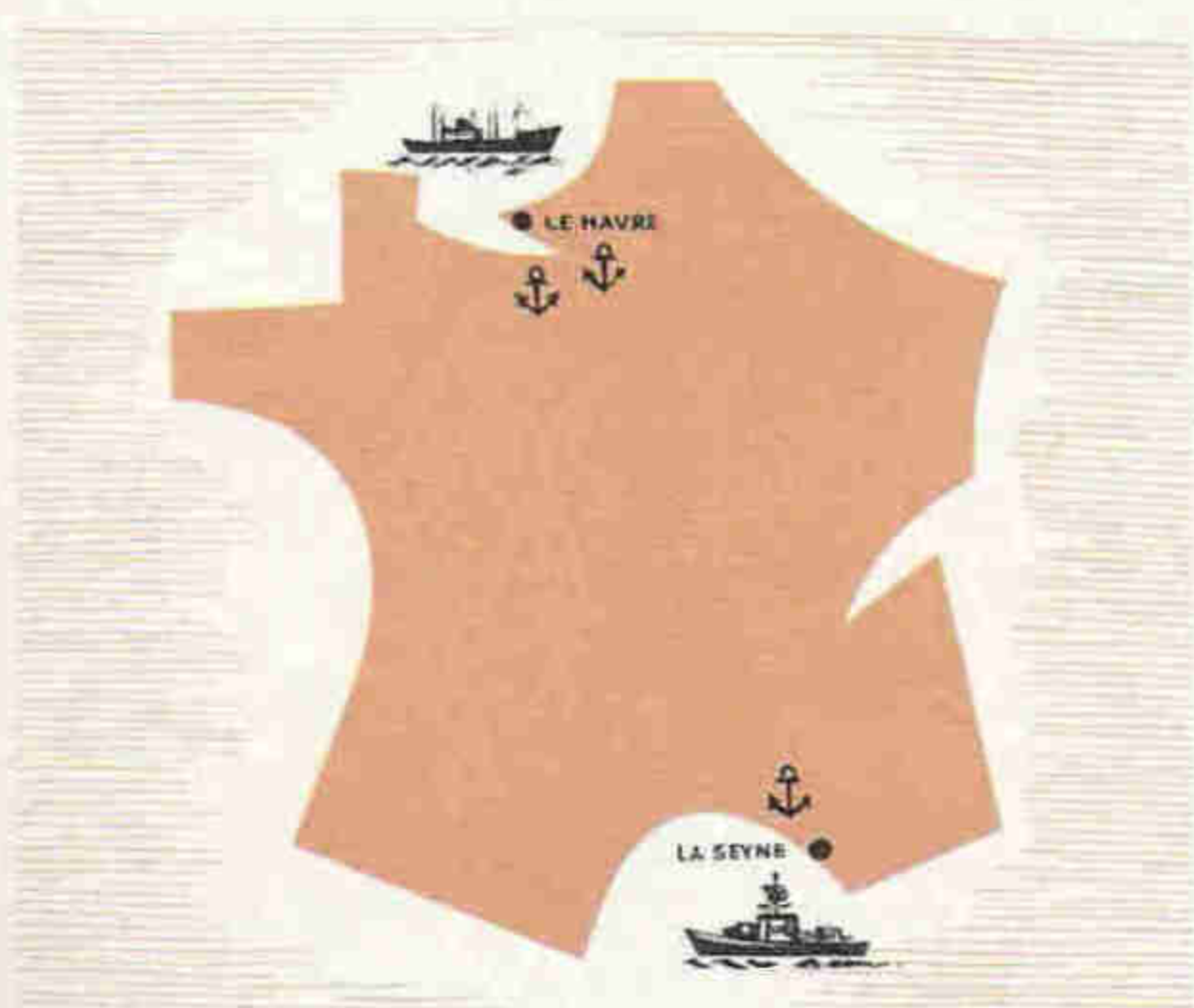
---

LA SEYNE

---

LE HAVRE

---



# ÉTABLISSEMENTS DU HAVRE

## CHANTIER DE GRAVILLE ATELIERS MAZELINE

**L**A Société des FORGES ET CHANTIERS DE LA MÉDITERRANÉE possède au HAVRE, depuis 1872, deux Établissements :

— le Chantier de Constructions Navales de GRAVILLE, situé un peu à l'Est du Port du HAVRE, occupant un terrain de 120 000 m<sup>2</sup> sur la rive Nord de l'estuaire de la Seine et disposant, pour l'achèvement à flot des navires, d'un poste d'armement sur le quai de Garonne;

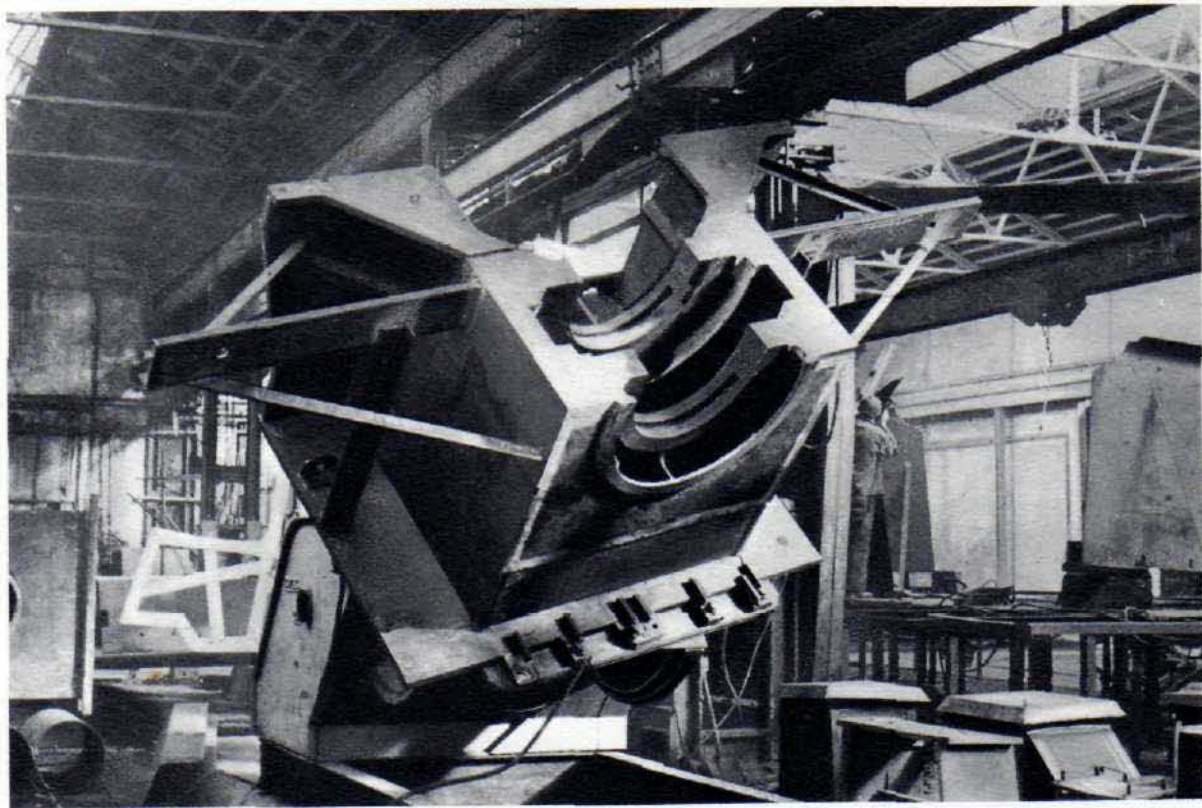
— les Ateliers MAZELINE, situés à proximité immédiate de la gare du HAVRE et s'étendant sur 75 000 m<sup>2</sup> (dont 30 000 m<sup>2</sup> couverts). Leur activité de base est la construction de moteurs Diesel marins, licence SULZER, mais elle dépasse largement ce domaine par toutes sortes de travaux de mécanique, de chaudronnerie et de fonderie.

Ces Établissements, qui occupent un effectif total d'environ 1 700 personnes, se complètent mutuellement. Depuis 1872, le Chantier de Gravelle n'a pas construit moins de 510 navires de toutes catégories dont les machines ont été exécutées dans les Ateliers MAZELINE.



*Ateliers Mazeline  
façade sud (1956).*





*Exécution d'un ensemble soudé sur positionneur.*

*Vue d'ensemble de l'Atelier de Tôlerie.*





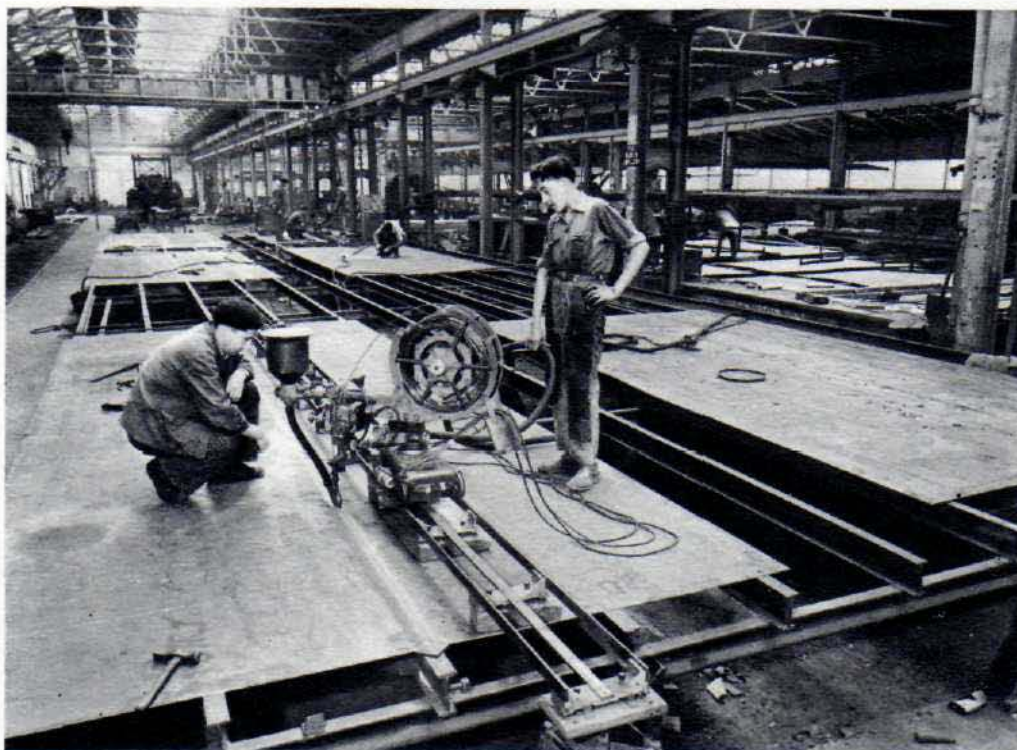
# CHANTIER DE GRAVILLE

## MOYENS DE PRODUCTION

**B**IEN placé pour la construction des navires de moyen ou de petit tonnage, le Chantier de GRAVILLE possède quatre cales (dont la plus grande a 120 m de longueur utile) desservies par une grue Titan de 30 tonnes et quatre de 6 tonnes. Une plateforme de soudure des éléments préfabriqués, avec sa propre grue de levage, se trouve à leur portée immédiate.

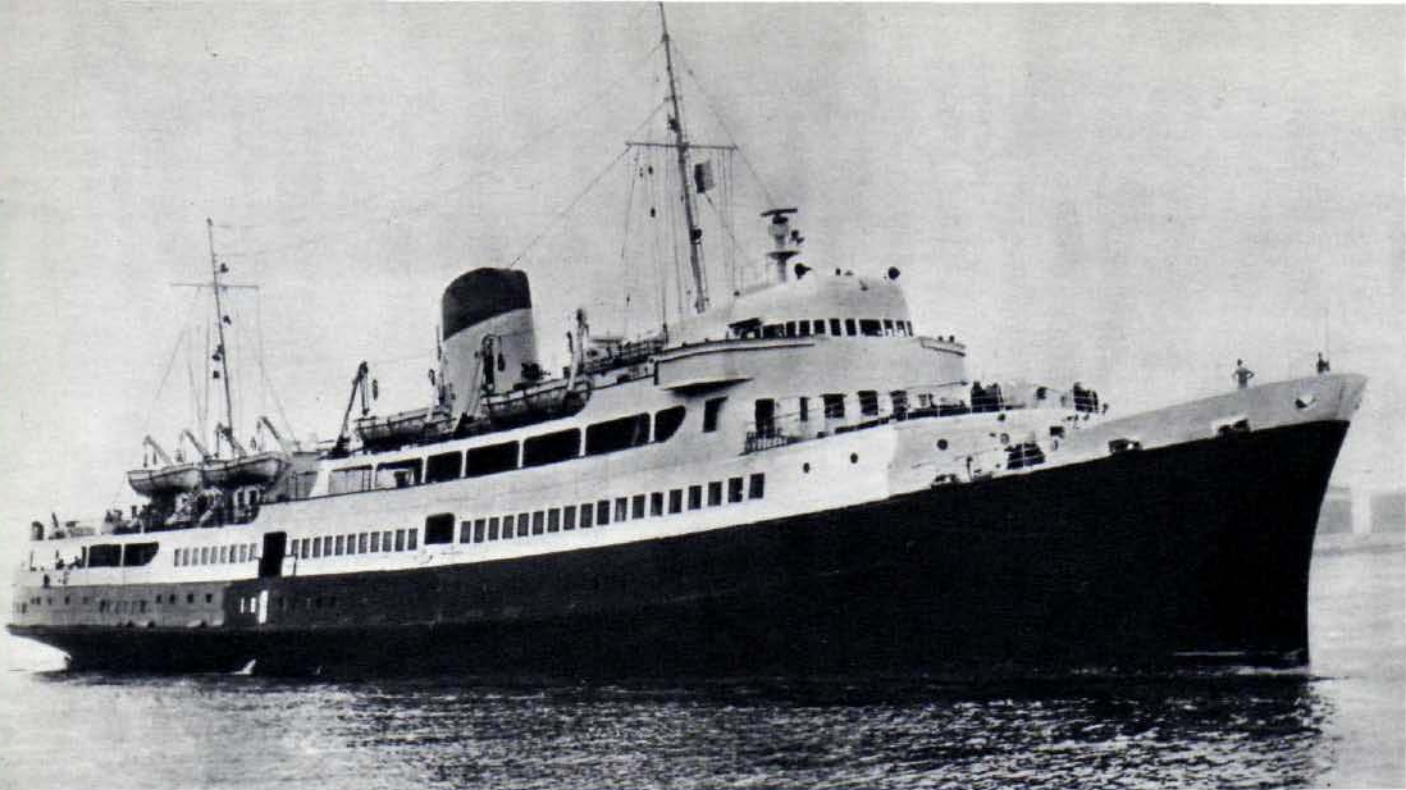
De vastes ateliers de tôlerie, chaudronnerie, formage de profilés, zingage à chaud, menuiserie, etc... complètent cet équipement.

Après leur lancement, les navires sont remorqués dans le bassin Vétillart. Là, sur 150 m de quai, le personnel monteur dispose d'ateliers et d'engins de levage pour effectuer les travaux d'armement et d'emménagements. Ces installations à quai sont également utilisées à l'occasion des réparations de navires; celles-ci constituent une activité secondaire mais notable du Chantier de GRAVILLE.



*Soudure par le procédé Unionmelt.*





*Paquebot "COTE D'AZUR" (1951 - 4 000 tonnes - 24 000 CV), livré à la Société Nationale des Chemins de Fer Français.*

*Paquebot "LISIEUX" (1953 - 2 950 tonnes - 25 000 CV), livré à la Société Nationale des Chemins de Fer Français.*



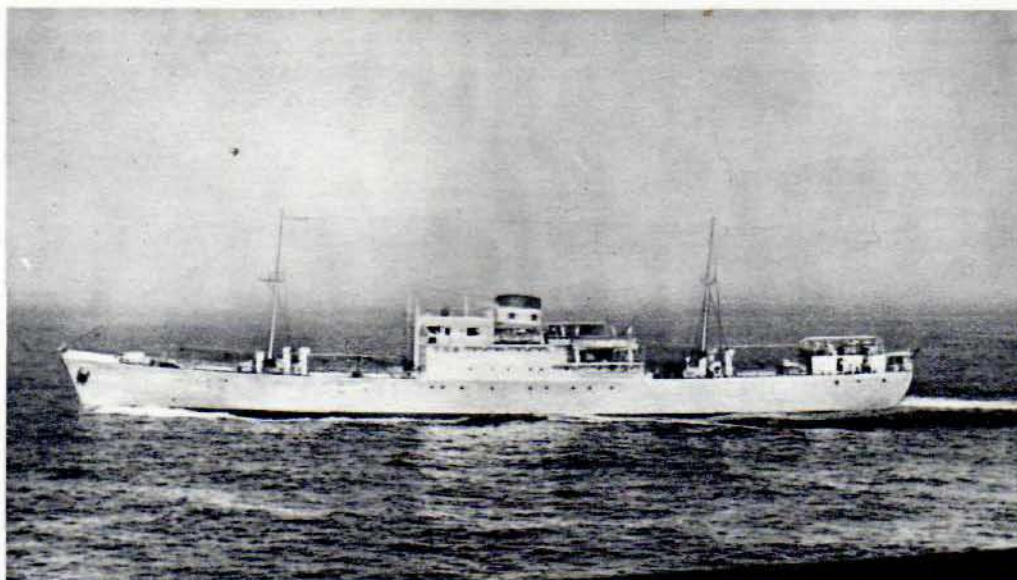


## NAVIRES CONSTRUITS A GRAVILLE

Dans la longue liste des navires sortis du Chantier de GRAVILLE figurent tous les types de bâtiments : croiseurs, torpilleurs, contre-torpilleurs, dragueurs et chasseurs pour la Marine de Guerre, paquebots et cargos, bateaux de travaux, bateaux-pilotes, remorqueurs, bacs fluviaux, etc...

Les dragues, les bateaux feux, les équipages de pont pour le Génie, sont parmi les spécialités les plus remarquables des productions du Chantier.

Nous devons souligner plus spécialement la renommée particulièrement brillante acquise par cet établissement dans la construction des paquebots des services de la Manche. Tous ceux qui ont porté le pavillon français, depuis plus de soixante ans, sont sortis du Chantier de GRAVILLE. Les derniers nés de cette série sont le « COTE-D'AZUR », livré en 1951, et le « LISIEUX » livré en 1953.



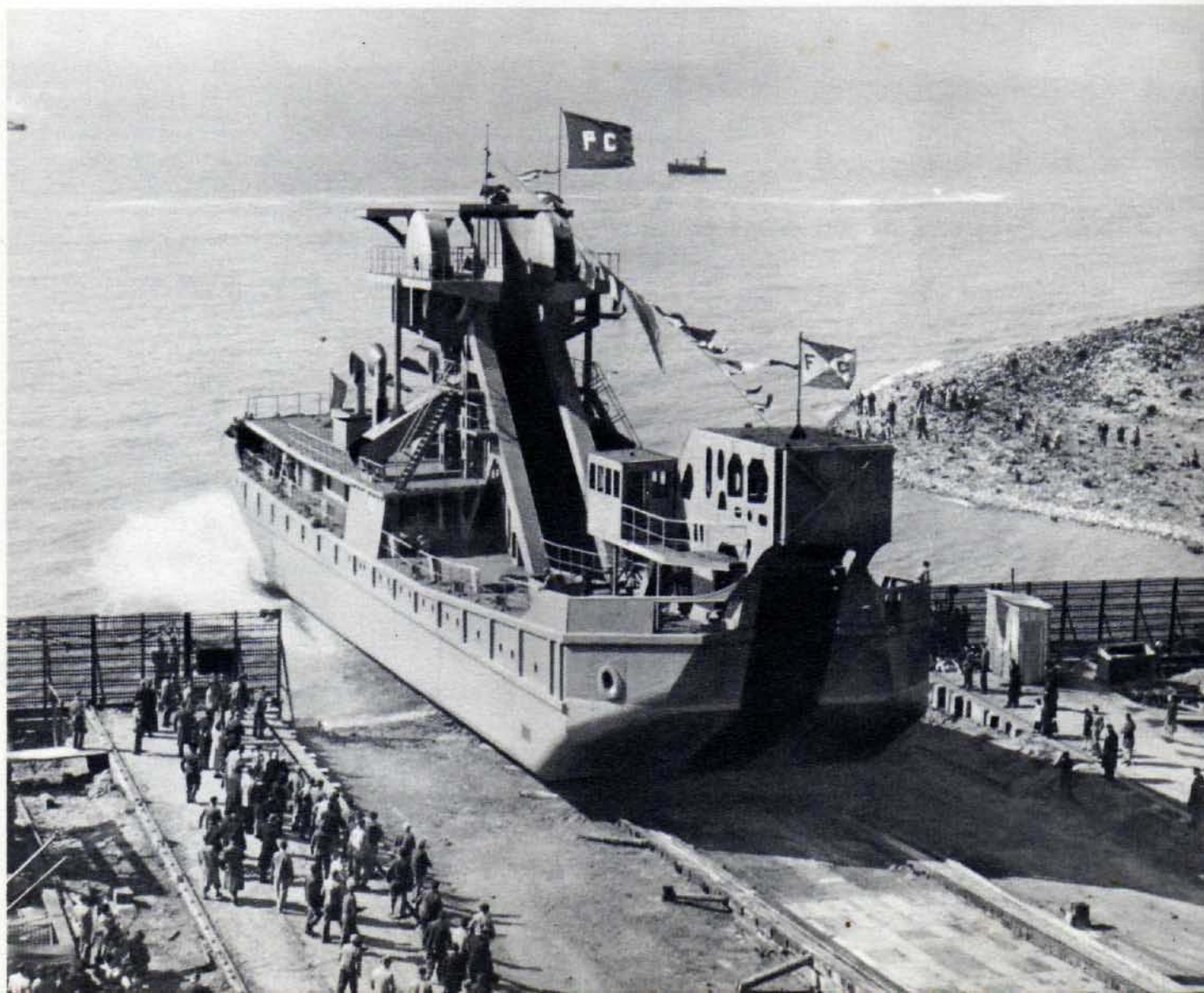
*Banancier " KOUFRA " (1955 - 4 000 mètres cubes - 6 500 CV)  
livré à la Compagnie Maritime des Chargeurs Réunis.*





*Corvette III - Bateau-pilote pour le Port de Dunkerque.*

*Lancement le 22 Avril 1951 de la drague S2 commandée par l'Administration des Ponts et Chaussées.*







*Bateau de Travaux "ROCHES DOUVRES"*



*Bateau-feu "DYCK"*

*livrés au Service des Phares & Balises.*



*Patrouilleur de 350 tonnes pour la Marine Militaire Yougoslave (1956).*





*Une des quatre nefs de l'Atelier de Mécanique - Au premier plan, aléuse fraiseuse C.W.B. de 203 millimètres de broche.*



## ATELIERS MAZELINE

**S**ELON une respectable tradition, l'ensemble des ateliers de mécanique et de fonderie a conservé le nom de ses fondateurs, les frères MAZELINE.

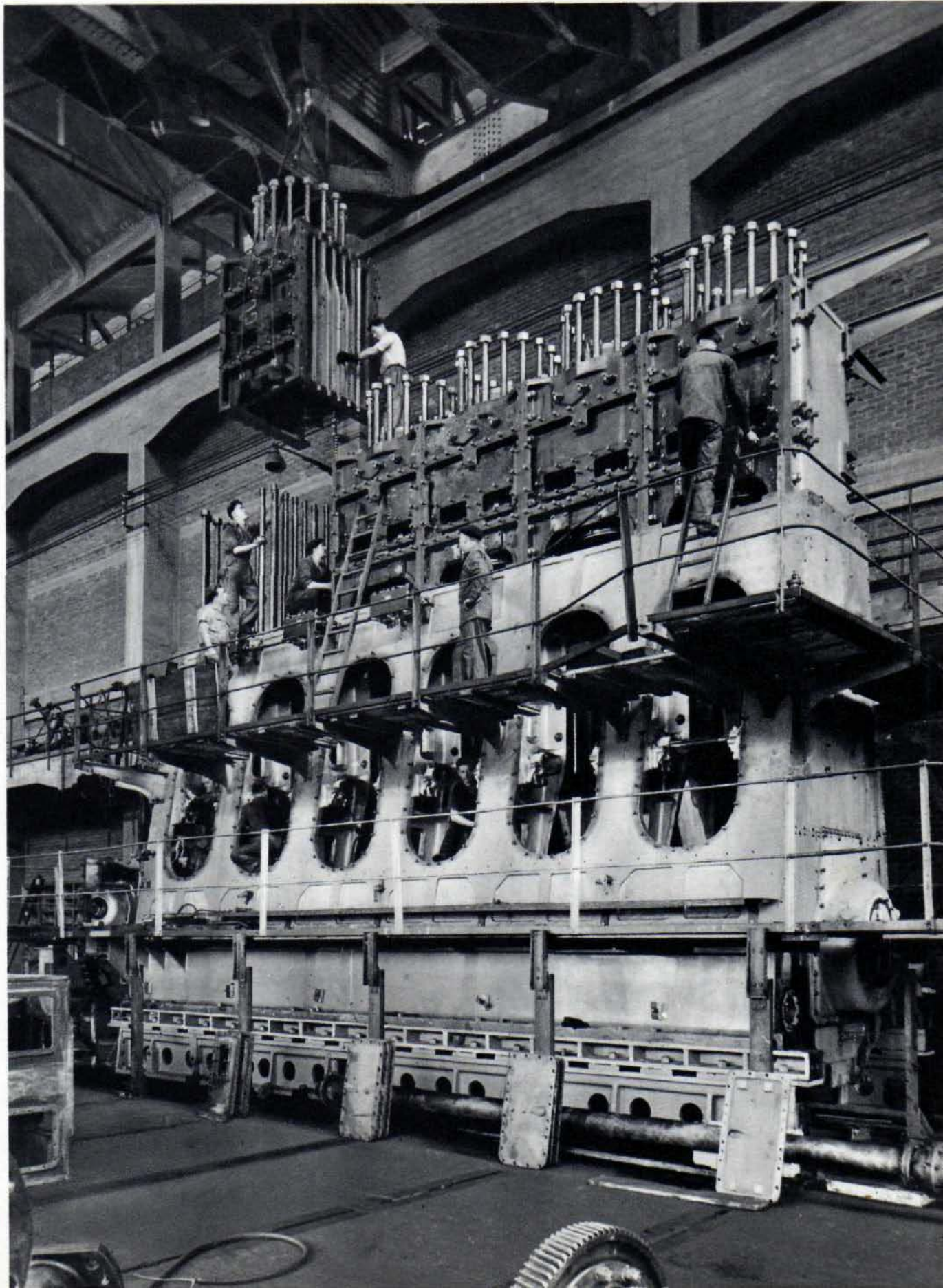
Le parc de 250 machines-outils de la Mécanique est extrêmement puissant et orienté vers la grande précision. Si les moteurs SULZER F.C.M. constituent aujourd'hui l'essentiel de ses fabrications, une importante production d'engrenages rectifiés, notamment pour des mécanismes de chars, est assurée par une section spécialisée. Dans leur très grande majorité, ces machines-outils sont des machines modernes à grand rendement. Suivant l'objectif que la Société des FORGES ET CHANTIERS DE LA MÉDITERRANÉE s'est constamment assigné, elles produisent au meilleur prix de revient des moteurs et des appareils de haute qualité.

Un hall est aménagé spécialement pour le montage et les essais des moteurs DIESEL. Ce hall de 2 000 m<sup>2</sup>, avec une hauteur libre de 12 m sous crochet des ponts roulants, permet d'effectuer le montage simultané de plusieurs moteurs marins jusqu'aux plus grandes puissances réalisables actuellement (1 300 CV par cylindre).

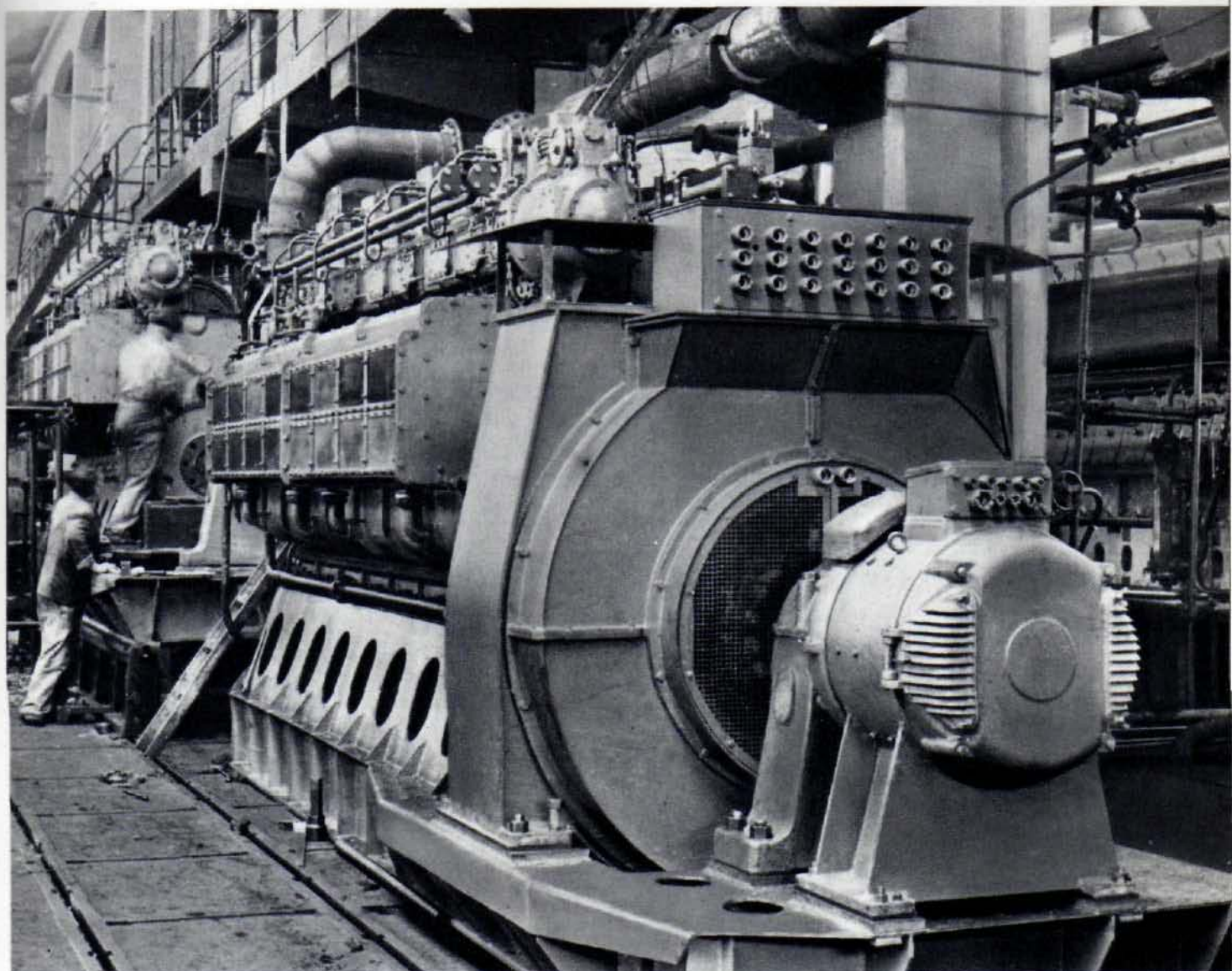
*Préparation de moulages d'hélices.*











*Groupe électrogène de 1 072 kVA pour le paquebot "ANTILLES".*

La Fonderie de fonte est outillée d'une façon très moderne pour l'obtention, en fonte à hautes caractéristiques, de grosses pièces pour les moteurs (jusqu'à 40 tonnes).

Il en est de même de la fonderie de bronze qui est une des rares fonderies françaises à être spécialisée dans les hélices de grand diamètre en laiton spécial à très haute résistance.

Intéressés également à la solution du problème technique de l'hélice à pas variable, les Ateliers MAZELINE, après avoir mené à bien des études et des essais méthodiques, ont réalisé avec succès quelques hélices de ce type pour de petits bâtiments.



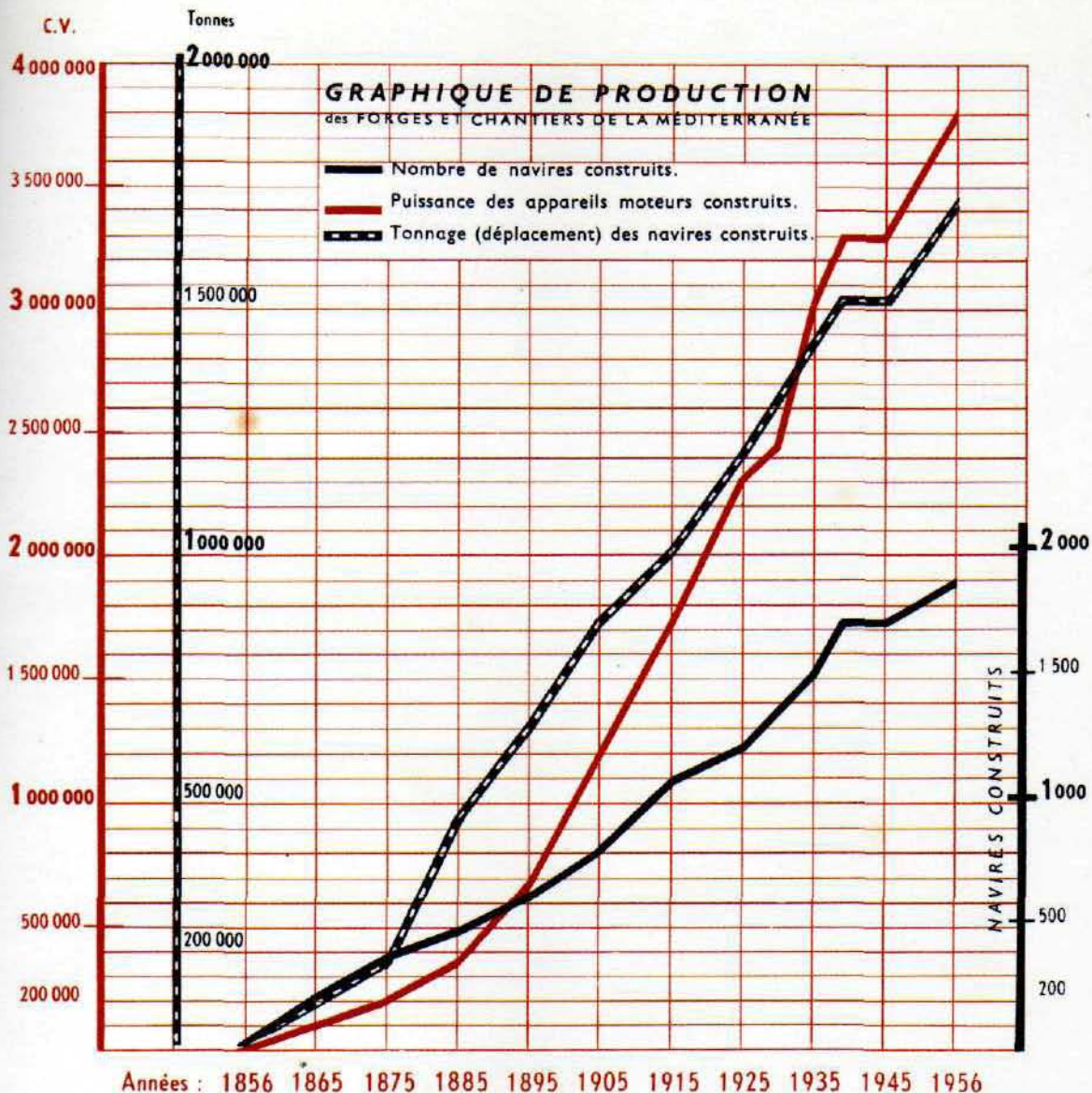
Les nombreuses fabrications des Ateliers MAZELINE, au cours des dix dernières années, sont illustrées par les quelques chiffres suivants :

- 160 000 CV de moteurs Diesel livrés à divers Chantiers de Construction Navale de France, d'Europe et du Canada;
- 500 mécanismes de chars;
- 260 hélices en laiton T.H.R. pour paquebots, paquebots mixtes, grands cargos, escorteurs, dragueurs et navires divers;
- nombreux moulages de fonte de haute qualité pour grosses machines-outils et pour moteurs Diesel.



*Burinage d'une hélice.*





Telles sont, brièvement résumées, les activités des Établissements de la Société. Demeurée fidèle à sa vocation maritime, elle s'est efforcée non seulement de garder intact le patrimoine de traditionnelle qualité que lui ont légué ses fondateurs, mais encore de l'enrichir constamment. Au rang des premières grandes entreprises industrielles du pays, elle poursuit, avec la collaboration de son personnel, de ses cadres, de ses techniciens, la solution des problèmes de technique navale de l'avenir et même, dès à présent, de ceux que posent la libération et l'utilisation industrielle de l'énergie nucléaire.





**C**ET ouvrage, achevé dans le second trimestre 1956 pour les FORGES ET CHANTIERS DE LA MÉDITERRANÉE, a été créé et réalisé par les Éditions Paul-Martial à Paris. Photographies de : Aéronavale, Aris, Compagnie Générale Transatlantique, Compagnie Maritime des Chargeurs Réunis, Archives F.C.M., Helmys, Henrard, Jacquin, Marius Bar, Photothèque, René Simon.